

## 1. Objectius terminals que s'avaluen

Aquests dos exemples de prova de l'àrea de Llengua castellana i literatura s'han elaborat d'acord amb els objectius terminals establerts en el currículum de l'àrea i amb les seves orientacions didàctiques.

Hem agrupat els objectius de cada exemple en sis apartats: expressió oral, comprensió lectora, expressió escrita, gramàtica, lèxic i literatura, per bé que cada un d'aquests apartats no es puntuarà de la mateixa manera.

### Exemple 1

#### *Expressió oral*

- Reconèixer les característiques d'una exposició i d'una argumentació i saber-les aplicar.
- Transmetre informacions i idees essencials amb una intenció raonada.
- Expressar opinions raonades relacionades amb els mitjans de comunicació.
- Preparar guions d'exposicions amb ordre, coherència i claredat.

#### *Comprensió lectora*

- Fer una lectura silenciosa comprensiva d'un poema.
- Reconèixer el registre literari.
- Interpretar correctament el sentit figurat d'un text.

#### *Expressió escrita*

- Diferenciar l'estructura i les característiques d'una descripció i posar-les en pràctica.
- Aplicar les normes ortogràfiques i de puntuació amb correcció.
- Utilitzar el registre adient en la composició d'un text escrit.
- Vetllar per la correcta estructuració de les idees i per la seva cohesió.

#### *Gramàtica*

- Aplicar la gramàtica d'una manera funcional a l'hora de redactar textos.
- Distingir les diferents categories gramaticals.
- Aplicar correctament substitucions pronominals.
- Utilitzar formes de la conjugació verbal regular i irregular.
- Corregir errors derivats de normes gramaticals aplicades d'una manera incorrecta.

#### *Lèxic*

- Distingir el sentit propi i el sentit figurat d'un mot.
- Identificar mots que pertanyen a un camp semàntic.
- Utilitzar les principals formes que regulen la formació de paraules per trobar significats i ampliar el lèxic.
- Distingir el significat de mots parònims.
- Trobar els antònims de mots donats.

#### *Literatura*

- Distingir els principals períodes de la literatura catalana i saber-los relacionar amb alguns autors significatius.

## Exemple 2

### *Expressió oral*

- Reconèixer les característiques d'una exposició i d'una argumentació i saber-les aplicar.
- Transmetre informacions i idees essencials amb una intenció raonada.
- Expressar opinions raonades relacionades amb els mitjans de comunicació.
- Preparar guions d'exposicions amb ordre, coherència i claredat.

### *Comprensió lectora*

- Fer una lectura silenciosa comprensiva d'un text en prosa.
- Identificar resums d'un text.
- Identificar les idees principals d'un paràgraf o d'un text complet.
- Identificar el tema d'un text.

### *Expressió escrita*

- Diferenciar l'estructura i les característiques d'una narració i posar-les en pràctica.
- Confeccionar un text a partir d'imatges.
- Aplicar les normes ortogràfiques i de puntuació amb correcció.
- Utilitzar el registre adient en la composició d'un text escrit.
- Vetllar per la correcta estructuració de les idees i per la seva cohesió.

### *Gramàtica*

- Aplicar la gramàtica d'una manera funcional a l'hora de redactar textos.
- Aplicar correctament substitucions pronominals.
- Utilitzar els nexes o connectors necessaris per formar oracions compostes.
- Utilitzar totes les formes de la conjugació verbal regular i irregular.
- Ampliar idees mitjançant la construcció d'oracions compostes.

### *Lèxic*

- Distingir el sentit propi i el sentit figurat d'un mot.
- Saber definir les paraules pel seu context i trobar-ne sinònims.
- Utilitzar les principals formes que regulen la formació de paraules per trobar significats i ampliar el lèxic.
- Trobar els antònims de mots donats.

### *Literatura*

- Comentar un text poètic, atenent als aspectes formals i de contingut a l'autor i a l'època.

## 2. Parts de la prova i puntuació

Es presenten dos models de prova: 1 i 2.

Les parts de la prova i la seva puntuació són les següents:

Parts	Puntuació	
	Exemple 1	Exemple 2
Expressió oral	20	20
Comprensió lectora	20	20
Expressió escrita	20	20
Gramàtica	20	10
Lèxic	10	10
Literatura	10	20

## 3. Instruccions per a la realització de la prova i temporització

### Exemple 1

#### Primera part: prova de grups reduïts

Temporització: 60 minuts.

#### *Expressió oral*

L'alumnat es distribuirà lliurement en grups de quatre persones. El professorat els lliurarà unes cartes del lector publicades a la premsa (adaptacions de dues cartes de *Secundèrie*, del mes d'abril de 1998 i d'una carta de *l'Avui*, del 21 del mateix mes).

Es pot donar el material un o dos dies abans de la prova.

L'alumnat les llegirà amb deteniment i elaborarà un guió de les seves opinions. Tot seguit ho exposarà en grup a la resta de la classe. Cada alumne/a parlarà un mínim d'un minut.

Es pot valorar la intervenció d'acord amb el quadre de l'apartat de criteris de valoració.

## **Segona part: prova de grup**

Temporització: 60 minuts.

Es donaran les instruccions de cada prova abans d'iniciar-la. L'alumnat seguirà l'ordre de les activitats donades.

### *Comprensió lectora*

És important que l'alumnat llegeixi el text amb deteniment.

Es fan cinc preguntes de resposta múltiple sobre el contingut del text. La pregunta 4 és doble, s'han de marcar dues opcions.

### *Expressió escrita*

L'alumnat ha de descriure una persona a partir d'una fotografia.

Per tal que s'observi amb deteniment l'objecte de la descripció, es proporciona un quadre orientatiu, que es pot utilitzar com si fos un esborrany.

L'ordre dels elements descrits és lliure, però.

Es valorarà aquest apartat d'acord amb les orientacions de l'apartat de criteris de valoració.

### *Gramàtica*

Aquest apartat consta de cinc activitats sobre els aspectes següents: discriminació de categories gramaticals, pronominalització, temps i transformacions verbals i, finalment, de detecció d'errors provocats pel desconeixement de la gramàtica.

### *Lèxic*

L'apartat de lèxic pretén comprovar si l'alumnat posseeix els coneixements adequats per entendre registres diferents i significats diversos. Les cinc preguntes relacionen aspectes teòrics amb la pràctica del lèxic: camps semàntics, antònims, prefixació, homofonia, derivació i sentit figurat.

### *Literatura*

S'informarà els alumnes que abans de fer l'activitat cal dedicar uns minuts a pensar el que demana, per tal de relacionar correctament l'autor i l'obra amb l'època o moviment al qual pertany.

## **Exemple 2**

### **Primera part: prova de grups reduïts**

Temporització: 60 minuts.

#### *Expressió oral*

Es demanarà a l'alumnat que reflexioni i opini sobre un tema d'actualitat. El text procedeix d'una adaptació d'*El Periódico del estudiante* (abril de 1998).

L'alumnat es distribuirà lliurement en grups de quatre persones, debatrà el contingut de la informació rebuda i exposarà les seves conclusions a la resta de la classe. Cada alumne/a parlarà un mínim d'un minut.

Es pot lliurar el text un dia o dos abans de l'exposició.

Al final de l'exercici es proporciona un guió orientatiu per tal de facilitar l'estructuració correcta de l'argumentació.

Es pot valorar cada intervenció individualment amb el quadre de l'apartat de criteris de valoració.

### **Segona part: prova de grup**

Temporització: 60 minuts.

S'explicarà el funcionament de cada prova de grup abans de començar-la. L'alumnat seguirà l'ordre de les activitats donades.

#### *Comprensió lectora*

Aquesta prova es fa a partir d'un text interdisciplinari i consta de dues activitats. L'activitat 1 té cinc preguntes relacionades amb la tècnica del resum per paràgrafs. S'ha facilitat la possibilitat d'una resposta ràpida per tal d'agilitar la prova.

L'activitat 2 pretén avaluar la capacitat de sintetitzar o de resumir textos sencers. S'ha plantejat amb opcions per tal d'abreujar el temps de resposta i facilitar-ne també la correcció.

#### *Expressió escrita*

L'alumnat ha d'elaborar una redacció a partir d'unes imatges, utilitzant la tercera persona. La historieta gràfica ajuda a estructurar la narració en introducció, nus i desenllaç. També es suggereix la possibilitat d'afegir-hi un final creatiu.

Es pot valorar aquest apartat d'acord amb els aspectes i la puntuació de l'apartat de criteris de valoració.

### *Gramàtica*

Aquest apartat consta de quatre activitats sobre els aspectes següents: utilització del subjuntiu, ús de nexes o connectors en oracions coordinades i subordinades i substitució de complements verbals per oracions complexes.

L'alumnat només ha de seguir les indicacions donades a cada activitat.

### *Lèxic*

A partir d'un text breu d'Azorín, es pretén comprovar si l'alumnat té riquesa de vocabulari i si és capaç d'utilitzar la teoria per entendre i crear paraules noves (derivació, antonímia, camps semàntics...).

### *Literatura*

Convé que l'alumnat llegeixi detingudament el poema i tingui ben clar, abans de contestar les preguntes, el significat dels mots. Per això hem inclòs en la prova el significat d'alguns mots que potser l'alumnat no coneix.

## 4. Prova

### Exemple 1

Alumne/a..... 2n cicle

#### Expresión oral

En grupos de cuatro personas preparad una exposición oral donde expreséis vuestras opiniones sobre el tema de una de estas cartas dirigidas a un público juvenil. Podéis seguir el guión que aparece al final de la actividad.

#### FÚTBOL O BALONCESTO?

El mes pasado leí el artículo que envió V. G. sobre el fútbol y me gustaría poder plantearle las preguntas siguientes: ¿por qué le gusta el fútbol si se da cuenta de que todo está enfocado hacia el dinero? Y ¿por qué es tan pesimista diciendo que el fútbol ya no es lo que era? Yo opino que hace años que es así, pero ahora ya resulta exagerado. Debido a eso, hace un montón de años que “paso” del fútbol. Aunque resulte extraño, yo prefiero el baloncesto. Se habla mucho menos de él, los jugadores no cobran tanto dinero ni son tan conocidos y la gente no les hace tanto caso; pero a mí me gusta mucho este deporte, porque es espectacular y vibrante: a lo largo del partido suceden cantidad de cosas y los espectadores no se aburren ni un solo momento. Yo le diría a V. y a todos los y las que, como él, están locos por el fútbol, que sigan más partidos de baloncesto y notarán la diferencia.

¡Hasta pronto! A. P.

#### BARRERAS ARQUITECTÓNICAS

Desearía sugerir a los lectores que hablaran de un tema que me preocupa, ya que me afecta mucho.

¿Podrían reflexionar sobre los obstáculos con que se enfrentan las personas que van en silla de ruedas?

Pienso que la gente no se imagina lo difícil que puede resultar vivir en esta situación. Tengo una amiga que ahora va en silla de ruedas y que se esfuerza mucho para hacer lo mismo que cualquier otra persona, pero a menudo se encuentra con barreras muy difíciles de superar.

Me gustaría que todo pudiera ser más fácil para ella.

¡Hasta siempre! C. P.

#### ¿QUIÉN GANA CON EL TABACO?

Somos un grupo de alumnos que durante todo un trimestre hemos estado investigando sobre todas las consecuencias producidas por el tabaco.

¿Cuánto dinero se gastan los fumadores? ¡Un montón al cabo de un año! Un fumador de dos paquetes diarios puede llegar a gastar de 33.600 a 252.000 pesetas al año.

Algunos ciudadanos gastan una cuarta parte de su sueldo en tabaco.

Las causas por las que empiezan son siempre las mismas: la presión del grupo, la influencia de la publicidad y la curiosidad.

Además de estar expuesto a enfermedades muy conocidas, el fumador tiene cinco años menos de esperanza de vida.

Por lo tanto... ¿quién gana con el tabaco? ¿Las industrias? ¿El gobierno? ¿El fumador pasivo?

Alumnos de la ESRN

Guión orientativo

Grupo formado por: .....

Clase: .....

Opiniones que se defienden:
Razones o argumentos que pueden aportarse:
Ejemplos que pueden citarse:
Conclusión:



Alumne/a..... 2n cicle

### Comprensi3n lectora

Lee con atenci3n este poema y realiza las actividades posteriores:

#### ISLA IGNORADA

- Soy como esa isla que ignorada,  
late acunada por 6rboles jugosos,  
en el centro de un mar  
que no me entiende,  
5 rodeada de nada,  
—sola, s3lo—.
- Hay aves en mi isla relucientes,  
y pintadas por 6ngeles pintores,  
hay fieras que me miran dulcemente,  
10 y venenosas flores.  
Hay arroyos poetas  
y voces interiores  
de volcanes dormidos.
- Quiz6 haya alg3n tesoro  
15 muy dentro de mi entra6a.  
¡Qui3n sabe si yo tengo  
diamante en mi montaa,na,  
o tan s3lo un peque6o  
pedazo de carb3n!
- 20 Los 6rboles del bosque de mi isla,  
sois vosotros mis versos  
¡Qu3 bien son6is a veces  
si el gran m3sico viento  
os toca cuando viene el mar que me rodea!
- 25 A esta isla que soy, si alguien llega,  
que se encuentre con algo, es mi deseo;  
— manantiales de versos encendidos  
y cascadas de paz es lo que tengo —.
- 30 Un nombre que me sube por el alma  
y no quiere que lllore mis secretos;  
y soy tierra feliz —que tengo el arte  
de ser dichosa y pobre al mismo tiempo —.
- Para m3 es un placer ser ignorada,  
Isla ignorada del oc3ano eterno.  
(...)

Gloria Fuertes

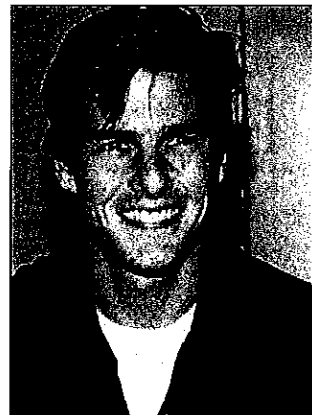
Contesta a las preguntas con una X.

1. Este poema parte de una comparación. Determina en qué consiste:
- a) En la comparación del poeta con un mar o con un océano eterno.
  - b) En la comparación del poeta con una isla desconocida.
  - c) En la comparación con árboles, aves, fieras y flores.
2. La expresión "mar que no me entiende" del verso 4 significa para la poetisa:
- a) El mundo que la rodea y que no la comprende.
  - b) La ignorancia de los seres humanos.
  - c) La eternidad.
3. En la primera estrofa, ¿cómo se expresa la idea de que en su interior se esconde la inspiración?
- a) A través de la expresión "venenosas flores".
  - b) Diciendo que en su isla hay arroyos poetas y voces de volcanes dormidos.
4. En la segunda estrofa, ¿crees que la autora se siente segura de su valor o de sus cualidades?
- a) Sí
  - b) No
- ¿Qué expresiones utiliza para demostrarlo?
- c) Quizá, quién sabe
  - d) Muy, bien
5. Fíjate en la tercera estrofa. ¿Qué temas crees que plantea?
- a) El deseo de aportar algo bueno a pesar de su pobreza.
  - b) El deseo de que en el mundo reine la paz.

### Expresión escrita

#### Descripción

1. Elige una de las siguientes fotografías:



2. Toma nota de los rasgos de la persona que has elegido. Utiliza, para ello, el cuadro siguiente:

Forma del rostro y del cuello	Ojos	Cabello	Labios y frente	Cejas y pestañas	Nariz	Impresión conjunta

3. Describe al personaje elegido entre 10 y 15 líneas. Recuerda que, además de adjetivos, puedes emplear metáforas, comparaciones, adverbios, etc.

### Gramática

1. En estas listas de palabras aparece un error de clasificación gramatical en cada una. Tacha los errores.

En	Por	A
Me	Que	Quién
De	Y	Cuál
Con		

2. Completa las preguntas substituyendo las palabras en negrita por pronombres.

- a) —¿Entregaste ayer **los trabajos a tu hermano**?  
—No, yo no ..... entregué ayer (a él).
- b) —¿Habéis recogido **nuestras revistas**?  
—No, todavía no ..... hemos recogido (a vosotros).

3. Completa los siguientes diálogos usando las formas verbales adecuadas:

- a) —El sábado de la semana pasada (ir, nosotros) ..... al hipermercado ¿Y vosotros?  
b) —No, porque aquel día (limpiar, nosotros) .....el piso.  
c) —¿Dónde se encuentra la farmacia más próxima?  
—(Seguir, ustedes) ..... por esta misma calle y  
d) (girar, ustedes) ..... a la derecha.

4. Completa estas frases de modo que expreses de otra forma la misma idea de los titulares. Recuerda que no puedes cambiar los tiempos verbales:

a) Los casos más graves de esta enfermedad han sido detectados por diversos investigadores en aquella zona.  
Diversos investigadores ..... en aquella zona.

b) Es esperada por todos su próxima reaparición ante las cámaras de televisión.  
Se ..... su próxima reaparición ante las cámaras de televisión.

5. Corrige los errores que aparecen en el siguiente diálogo. Para ello debes escribirlo de nuevo al pie del ejercicio:

- El lunes hubieron fiestas en el pueblo ¿Por qué no vinistes?
- No vine porqué la cuidé la niña a la vecina.

.....

.....

**Léxico**

1. Busca en el poema *Isla ignorada* dos palabras que pertenezcan al campo semántico del agua.

Arroyo		
--------	--	--

2. Forma un antónimo de cada una de las palabras siguientes a partir de un prefijo.

Palabra sin prefijo	Antónimo con prefijo
Pintadas	
Feliz	

3. Indica el significado de las siguientes palabras:

Sólo	solamente, únicamente
Solo	

Arroyo	corriente pequeña de agua que puede secarse en verano.
Arrollo	

4. ¿De qué palabra primitiva proceden los siguientes términos? Relaciónalo con flechas.

Acunada	Acunado	Relucientes	Reluce
	Cuna		Luz
	Acuna		Reluciente

5. Completa este cuadro a partir de los versos 20-24 del poema *Isla ignorada*:

Metáfora	Significado
Árboles	
Viento	Inspiración
Mar	

## Literatura

Relaciona el autor y su obra con la época o el movimiento literario a que pertenece.

### Época o movimiento

Edad Media, Renacimiento, Barroco, Romanticismo, Generación del 98, Generación del 27.

Autor y obra	Época o movimiento
1. Miguel de Cervantes, <i>Don Quijote de la Mancha</i>	
2. Jorge Manrique, <i>Coplas a la muerte de su padre</i>	
3. Gustavo Adolfo Bécquer, <i>Rimas</i>	
4. Lope de Vega, <i>Fuenteovejuna</i>	
5. Garcilaso de la Vega, <i>Églogas</i>	
6. Fernando de Rojas, <i>La Celestina</i>	
7. Pío Baroja, <i>El árbol de la ciencia</i>	
8. Federico García Lorca, <i>Poeta en Nueva York</i>	
9. Luis de Góngora, <i>Fábula de Polifemo y Galatea</i>	
10. Antonio Machado, <i>Campos de Castilla</i>	

## Exemple 2

Alumne/a..... 2n cicle

### Expressió oral

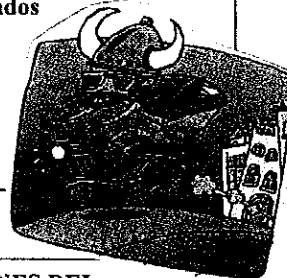
A partir de estas reflexiones, preparad **en grupos de cuatro** una breve exposició de vuestras opiniones sobre el tema (podéis seguir el guió orientativo que aparece al final del ejercicio).

### **LAS IMPRUDENCIAS MÁS FRECUENTES ENTRE LOS JÓVENES**

**EXCESO DE PASAJEROS**  
En un ciclomotor sólo puede viajar una persona

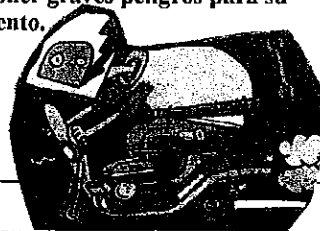


**UN MAL USO DEL CASCO**  
Los cascos llamados "quitamultas" (que son de hípica) no son legales. Es obligatorio llevar los homologados



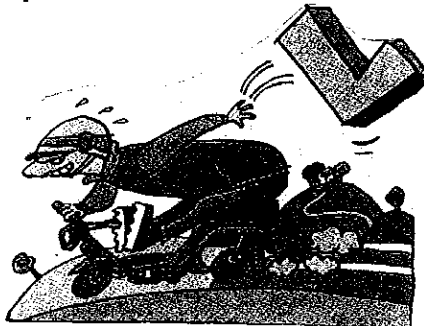
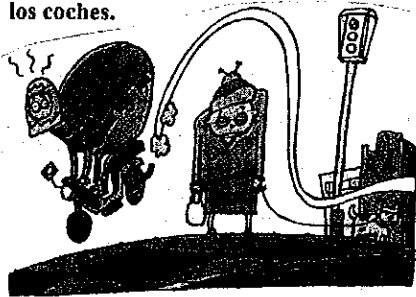
**ALCOHOL Y CIRCULACIÓN**  
La persona que tiene que conducir no puede consumir bebidas alcohólicas o debe hacerlo con moderación

**SEGURIDAD Y CONDICIONES DEL VEHÍCULO.**  
Manipular el vehículo sin tener conocimientos de mecánica puede suponer graves peligros para su correcto funcionamiento.



**INCUMPLIMIENTO DE LAS NORMAS DE CIRCULACIÓN**  
Algunos conductores de motos y de ciclomotores no respetan los semáforos o realizan una conducción peligrosa, como circular sobre las aceras o entre los coches.

**EXCESO DE VELOCIDAD**  
Superar los límites de velocidad establecidos es la principal causa de accidentes de tráfico.



Guión orientativo

Grupo formado por: .....

Clase: .....

Opiniones que se defienden:
Razones o argumentos que pueden aportarse:
Ejemplos que pueden citarse:
Conclusión:

Alumne/a..... 2n cicle

**Comprensi3n lectora**

Lee el siguiente texto con atenci3n y despu3s realiza las actividades posteriores:

Falta poco para que comience el a1o 2000 y los espectaculares progresos cient3ficos y t3cnicos de estos 3ltimos decenios hacen posibles los m3s incre3bles descubrimientos. 3Qu3 metas alcanzará la humanidad en el pr3ximo milenio? 3Se habrá transformado su vida y de qu3 modo? Pensar en la evoluci3n que verán los pr3ximos a1os produce vértigo.

No obstante, el ser humano de hoy fabrica cohetes espaciales valiéndose, al efecto, de un cerebro y de una complexi3n física similares a los que poseía el hombre de Cro-Magnon cuando tallaba el sílex. Nosotros no somos ni m3s inteligentes, ni m3s fuertes que nuestros antepasados.

3A qu3 se debe, pues, que las invenciones humanas hayan llegado a ser cada vez m3s perfectas? Sin duda alguna, a que el ser humano puede sumar los conocimientos de sus antepasados a sus nuevos descubrimientos; y, finalmente, a que su inteligencia sabe analizar esos logros cada vez m3s numerosos.

Por consiguiente, si bien es justo que nos sintamos orgullosos de iniciar una nueva era, no olvidemos tampoco que las obras humanas son caducas. Tambi3n las culturas multi-milenarias, como la de Egipto, debieron parecerles indestructibles a los hombres de su 3poca; de ellas no quedan ahora sino restos hundidos en la arena.

Pero la naturaleza y el tiempo no son los 3nicos responsables de esas destrucciones. Los medios de acci3n del ser humano sobre el entorno que le ha visto nacer no tienen límite: puede construir, pero tambi3n puede destruir. Hay que confiar en que el ser humano del a1o 2000, decidido a permanecer *sapiens*, utilizará sus conocimientos y su inteligencia para construir un mundo pacífico.

Adaptado de Roberto Bosi, 1999.

1. Indica con una X la opci3n que resume de forma m3s completa cada párrafo del texto:

Párrafo 1º:

a) Es previsible que a partir del a1o 2000 la vida del ser humano evolucione r3pidamente.

b) En los 3ltimos a1os la ciencia y la t3cnica han hecho descubrimientos previsibles.

Párrafo 2º:

a) El ser humano en la actualidad ha conseguido grandes progresos con una capacidad física y mental parecida a la de sus antepasados.

b) El hombre de Cro-Magnon se dedicaba a tallar el sílex porque era menos inteligente pero m3s fuerte.

Párrafo 3º:

a) El progreso es debido a que la mente y la invenci3n del ser humano es cada vez m3s perfecta.

b) El progreso es debido a la capacidad para almacenar conocimientos y perfeccionarlos con nuevos descubrimientos.



Párrafo 4º:

- a) Las culturas nuevas siempre son más fuertes y poderosas que las anteriores.
- b) Las obras humanas nunca son eternas.


Párrafo 5º:

- a) Se espera que en el año 2000 la inteligencia y la voluntad humanas construyan un mundo en paz.
- b) En el año 2000 empezará una era inteligente e indestructible.


2. Selecciona con una X la opción que resume el texto entero de forma más completa:

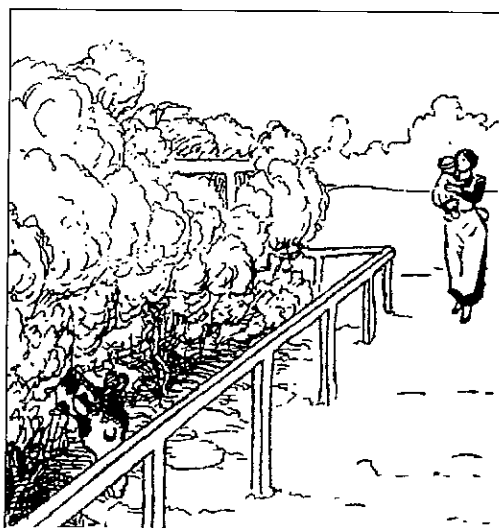
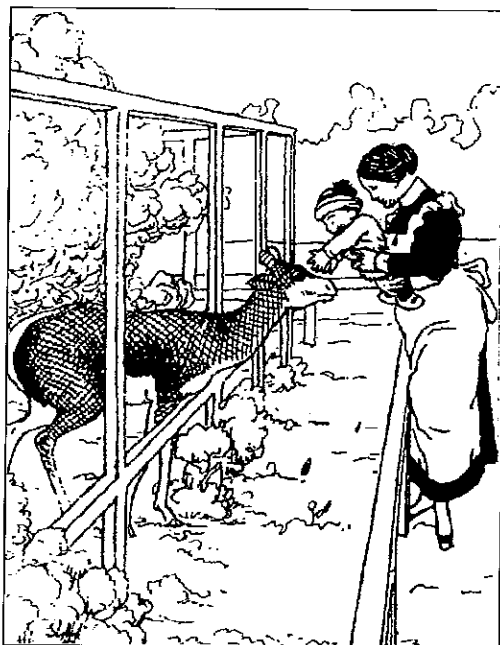
- a) La experiencia acumulada a través de miles de años y la inteligencia del ser humano producirán grandes avances científicos.
- b) El ser humano es cada vez más inteligente y más evolucionado; por lo tanto, el mundo será cada vez mejor.
- c) La experiencia y la inteligencia humanas lograrán grandes avances, pero es necesario que con la voluntad se construya un mundo en paz.


## Expresión escrita

### La narración en tercera persona

Observa este breve cómic. Imagina que esto le hubiera sucedido a un pariente tuyo, cuando sólo tenía unos meses de edad, en una visita al zoo.

Entre 15 y 20 líneas, debes contar en tercera persona lo que le sucedió. Puedes inventarte, también, lo que pudo ocurrir después.



## Gramática

1. Termina las frases que aparecen al pie de cada pancarta. Recuerda que debes utilizar el modo subjuntivo:

- a) ¡No a la construcción de más nucleares!  
No quieren que.....
- b) ¡No a las barreras arquitectónicas: no más escaleras!  
Exigen que .....

2. Reelabora estas frases utilizando el relativo *que* o *donde*:

a) Pensamos en una evolución magnífica. Esta evolución se verá en los próximos años.

.....

b) Los seres humanos actúan sobre un entorno. Todos deberían vivir adecuadamente en ese entorno.

.....

3. Completa las frases usando las conjunciones adecuadas. Pero recuerda que no puedes repetir ninguna:

- a) En su casa hablan andaluz ..... son de Huelva.
- b) Habla demasiado en clase ..... intenta estar atento.
- c) La película es divertida ..... los actores no son de mi agrado.
- d) Tiene el pelo sedoso ..... no se lo cuida demasiado.

4. Substituye las palabras en negrita por una oración sin que cambie el significado:

a) A la salida del sol, los veleros estaban ya preparados.

.....

b) Todos los miembros del grupo actuaron correctamente.

.....

## Léxico

Lee este texto con atención y contesta a las preguntas posteriores:

### LAS NUBES

Las nubes nos dan una sensación de **inestabilidad** y de eternidad. Las nubes son como el mar— siempre varias y siempre las mismas. Sentimos, mirándolas, cómo nuestro ser y todas las cosas corren hacia la nada, en tanto que ellas —tan fugitivas— permanecen

eternas. A estas nubes que ahora miramos, las miraron hace doscientos, quinientos, mil, tres mil años, otros hombres con las mismas pasiones y las mismas ansias que nosotros. Cuando queremos tener aprisionado el tiempo — en un momento de **ventura** — vemos que han pasado ya semanas, meses, años. Las nubes, **sin embargo**, que son siempre distintas, en todo momento, todos los días, van caminando por el cielo.

Azorín

1. Relaciona con una flecha cada palabra o cada expresión con el significado que posee en el texto:

1. **sin embargo**

- a) de esta manera
- b) sin problemas
- c) no obstante
- d) consecuentemente

2. **inestabilidad**

- a) desequilibrio
- b) alteración de la atmósfera
- c) inseguridad
- d) cambio

3. **ventura**

- a) riesgo
- b) casualidad
- c) felicidad

2. El autor, al hablar de las nubes, hace referencia al paso del tiempo. Señala las palabras o las frases que, en el texto, se contraponen a las siguientes:

Inestabilidad	
---------------	--

Varias	
--------	--

Permanecen eternas	
--------------------	--

3. Escribe en cada pregunta dos palabras relacionadas con el tiempo y que posean el mismo sufijo. Por ejemplo: Decenio: milenio, quinquenio. Las palabras de la pregunta 1 deben ser diferentes de las del ejemplo.

- 1. Decenio: ....., .....
- 2. Centenario: ....., .....
- 3. Semestral: ....., .....

4. En el texto se personifica al tiempo. Copia la frase donde aparece esta personificación.

.....

## Literatura

Lee detenidamente el poema siguiente y, después, realiza las actividades posteriores.

¡Colinas plateadas  
grises alcores, cárdenas roquedas  
por donde traza el Duero  
su curva de ballesta  
5 en torno a Soria, oscuros encinares,  
ariscos pedregales, calvas sierras,  
caminos blancos y álamos del río,  
tardes de Soria, mística y guerrera,  
hoy siento por vosotros, en el fondo  
10 del corazón, tristeza,  
tristeza que es amor! ¡Campos de Soria  
donde parece que las rocas sueñan,  
conmigo vais! ¡Colinas plateadas,  
grises alcores, cárdenas roquedas!

Antonio Machado. *Campos de Castilla*, 1912.

### Vocabulario:

*alcores*: cerros o collados

*cárdenas*: de color amoratado

*ariscos*: ásperos

1. Determina la estructura del poema.
2. Resume el poema en 2 líneas aproximadamente.
3. Di el tema.
4. Comenta los aspectos lingüísticos y estilísticos más destacados.
5. Relaciona la obra del autor con su época.

## 5. Criteris de valoració

### Exemple 1

#### Expressió oral (total: 20 punts)

Es pot valorar l'exposició oral de l'alumnat amb aquest quadre:

<b>Exposició oral</b>	
Exposa les seves idees d'una manera clara i coherent	1 2 3 4 5
Exposa les idees amb ordre	1 2 3 4 5
Grau de fluïdesa verbal	1 2 3 4 5
Gestualitat adequada	1 2 3 4 5

#### Comprensió lectora (total: 20 punts)

Cada pregunta ben contestada val 4 punts (la pregunta 4 es subdivideix en 2 + 2).

#### Expressió escrita (total: 20 punts)

Es valorarà aquest apartat tenint en compte els aspectes i la puntuació següents:

<b>Descripció</b>	
Grau de correcció ortogràfica (grafies i puntuació)	1 2 3 4 5
Riquesa lèxica: adjectivació variada i adequada	1 2 3 4 5
Ordre i coherència en els diferents aspectes descrits	1 2 3 4 5
Grau de creativitat	1 2 3 4 5

#### Gramàtica (total: 20 punts)

Cada resposta correcta val 2 punts.

A la pregunta 1, si detecta els tres errors de classificació, 2 punts; dos errors, 1 punt, i un error, 0'5 punts.

A la pregunta 5, hi ha quatre incorreccions: la detecció de cada incorrecció i la seva resolució val 0'5 punts.

**Lèxic** (total 10 punts)

Cada resposta ben contestada val 1 punt.

**Literatura** (total: 10 punts)

Cada resposta correcta es puntua amb 1 punt.

**Exemple 2****Expressió oral** (total: 20 punts)

Es pot valorar l'exposició oral de l'alumnat amb aquest quadre:

<b>Exposició oral</b>	
Exposa les seves idees d'una manera clara i coherent	1 2 3 4 5
Exposa les idees amb ordre	1 2 3 4 5
Grau de fluïdesa verbal	1 2 3 4 5
Gestualitat adequada	1 2 3 4 5

**Comprensió lectora** (total: 20 punts)

1. Cada paràgraf ben entès es puntuarà amb 3 punts (total: 15 punts).
2. Copsar el sentit global de text val 5 punts.

**Expressió escrita** (total: 20 punts)

Es tindran en compte els aspectes i la puntuació següents:

<b>Narració en tercera persona</b>	
1. Es distingeix bé l'estructura d'un text narratiu: introducció, nus i desenllaç	1 2 3 4 5
2. Introdueix adequadament el temps, el lloc i els personatges	1 2 3 4 5
3. Planteja d'una manera ordenada i ben cohesionada l'evolució dels fets	1 2 3 4 5
4. El lèxic és variat i l'ortografia és correcta	1 2 3 4 5

**Gramàtica** (total: 10 punts)

Cada resposta correcta val 1 punt.

**Lèxic** (total: 10 punts)

1. Cada opció correcta val 1 punt. En total 3 punts.
2. Cada resposta correcta val 1 punt. En total 3 punts.
3. Les preguntes tenen dues respostes cadascuna. Cada resposta val 0,5 + 0,5. En total 3 punts.
4. La frase correcta val 1 punt.

**Literatura** (total: 20 punts)

Cada resposta correcta es puntua amb 4 punts.



## 6. Clau de respostes

### Exemple 1

#### Expressió oral

L'activitat oral és oberta. La correcció es pot fer d'acord amb les indicacions donades.

#### Comprensió lectora

1. b; 2. a; 3. b; 4. b i c; 5. a

#### Expressió escrita

Descripció. Activitat oberta. La correcció a criteri del professorat, d'acord amb les indicacions donades.

#### Gramàtica

1. me, por, a

2.

a) se los

b) os las

3.

a) fuimos

b) limpiamos

c) sigan

d) giren

4.

a) han detectado los casos más graves de esta enfermedad...

b) espera

5. Por ejemplo:

– El lunes **hubo** fiestas en el pueblo. ¿Por qué no **viniste**?

– No vine **porque** cuidé **a la niña** de mi vecina.

#### Lèxic

1. mar, manantiales, cascadas.

2. despintadas, infeliz.

3. Solo: sin compañía.

Arrollo: Del verbo arrollar. 1<sup>a</sup> persona del singular del presente de indicativo. Significa formar un rollo con una cosa, atropellar o dominar por completo.

4. Cuna y luz, respectivamente.

5. árboles - mis versos // mar - mundo.

## Literatura

<b>Autor y obra</b>	<b>Época o movimiento</b>
1. Miguel de Cervantes, <i>Don Quijote de la Mancha</i>	Renacimiento
2. Jorge Manrique, <i>Coplas a la muerte de su padre</i>	Edad Media
3. Gustavo Adolfo Bécquer, <i>Rimas</i>	Romanticismo
4. Lope de Vega, <i>Fuenteovejuna</i>	Barroco
5. Garcilaso de la Vega, <i>Églogas</i>	Renacimiento
6. Fernando de Rojas, <i>La Celestina</i>	Edad Media
7. Pío Baroja, <i>El árbol de la ciencia</i>	Generación del 98
8. Federico García Lorca, <i>Poeta en Nueva York</i>	Generación del 27
9. Luis de Góngora, <i>Fábula de Polifemo y Galatea</i>	Barroco
10. Antonio Machado, <i>Campos de Castilla</i>	Generación del 98

Si l'alumnat relaciona Miguel de Cervantes amb el Barroc, la resposta també es pot considerar correcta, ja que l'obra de Cervantes s'escriu entre els segles XVI i XVII, és a dir, entre el Renaixement i el Barroc, en ple Segle d'Or de la literatura espanyola.

## Exemple 2

### Expressió oral

L'activitat oral és oberta. La correcció a criteri del professorat, d'acord amb les indicacions donades.

### Comprensió lectora

1.

Pàrrafo 1º: a. Pàrrafo 2º: a. Pàrrafo 3º: b. Pàrrafo 4º: b. Pàrrafo 5º: a

2. La resposta és la c.

### Expressió escrita

Narració en tercera persona. Activitat oberta. La correcció a criteri del professorat, d'acord amb les indicacions donades.

## Gramàtica

1.
  - a) se construyan más nucleares.
  - b) Por ejemplo: se supriman las barreras arquitectónicas.
2.
  - a) Pensamos en una evolución magnífica que se verá en los próximos años.
  - b) Los seres humanos actúan sobre un entorno donde todos deberían vivir adecuadamente.
3.
  - a) Porque, pues, ya que...
  - b), c), d): pero, mas, aunque, no obstante, a pesar de que...(No pueden repetirse)
4.
  - a) Por ejemplo: cuando amaneció.
  - b) Por ejemplo: comportándose con corrección.

## Lèxic

1.

1. c; 2. d; 3. c
2.

eternidad / las mismas / corren hacia la nada
3.

1. trienio, sexenio. 2. anuario, milenario. 3. Anual, trimestral.
4. queremos tener aprisionado el tiempo.

## Literatura

1. Estructura:
  - Versos 1-8: el poeta invoca la terra soriana.
  - Versos 9-13: manifesta a la terra soriana els sentiments que li inspira.
  - Versos 13-14: torna a invocar el paisatge de Sòria.
2. Resposta oberta. Orientació:

El poeta invoca els elements que conformen la terra soriana i li confessa els seus sentiments d'amor, tristesa i nostàlgia.
3. Resposta oberta. Possibles respostes:
  - a) Vivència personal de la terra soriana.

- b) Evocació nostàlgica de les terres de Sòria.
- c) Comunicació d'Antonio Machado amb Sòria i el seu aspre paisatge.
- d) La terra soriana vista a través de la sensibilitat del poeta, que sent per ella una tristesa amorosa.

4. Resposta oberta. Orientació:

Destaquen en el poema: la descripció, l'exposició i alguns recursos estilístics:

*La descripció:* pintura del camp sorità. Hi ha un sol verb i un predomini absolut de sintagmes nominals formats per substantius i adjectius qualificatius i complements del nom equivalents a adjectius (colinas plateadas, álamos del río, etc.). Aquesta abundància produeix morositat, assossec.

Hi predominen els colors obscurs, apagats i blanquinosos; tristesa i nostàlgia que s'incrementen amb la repetició, al final del poema, dels tres sintagmes amb què ha començat el poema.

*L'exposició* (des del vers 9 fins al final del 13): utilitza oracions subordinades (adjectiva o de relatiu, adverbial de lloc, substantiva), amb les quals ens fa conèixer els sentiments que li provoca la terra soriana, sentiments de tristesa i nostàlgia, d'acord amb la descripció intimista anterior.

*Recursos estilístics:* exclamació retòrica (3 vegades); asíndeton (colinas plateadas...); encavalcament (en el fondo...); personificacions —o metàfora adjectiva i metàfora verbal— (calvas sierras, las rocas sueñan); metàfora (su curva de ballesta).

5. Resposta oberta. Orientació:

El poeta pertany a la Generació del 98. A *Campos de Castilla*, Machado descriu les terres de Sòria i fa reflexions crítiques sobre Espanya i la seva decadència.

## 7. Pautes per a l'anàlisi dels resultats

### Exemple 1

#### FULL DE QUALIFICACIÓ DEL GRUP-CLASSE

#### Llengua castellana i literatura

Grup-classe: ..... ESO-Segon cicle

ALUMNES	Expressió oral (20 p.)	Comprensió lectora (20 p.)	Expressió escrita (20 p.)	Gramàtica (20 p.)	Lèxic (10 p.)	Literat. (10 p.)	Qualificació final (100 p.)
1							
2							
3							
4							
5							
6							
7							
8							
9							
10							
11							
12							
13							
14							
15							
16							
17							
18							
19							
20							
21							
22							
23							
24							
25							
26							
27							
28							
29							
30							

Puntuació mitjana							
-------------------	--	--	--	--	--	--	--

## Exemple 2

### FULL DE QUALIFICACIÓ DEL GRUP-CLASSE

#### Llengua castellana i literatura

Grup-classe: ..... ESO-Segon cicle

ALUMNES	Expressió oral (20 p.)	Comprensió lectora (20 p.)	Expressió escrita (20 p.)	Gramàtica (10 p.)	Lèxic (10 p.)	Literat. (20 p.)	Qualificació final (100 p.)
1							
2							
3							
4							
5							
6							
7							
8							
9							
10							
11							
12							
13							
14							
15							
16							
17							
18							
19							
20							
21							
22							
23							
24							
25							
26							
27							
28							
29							
30							

Puntuació mitjana							
-------------------	--	--	--	--	--	--	--